

# Le Trait d'Union

Bulletin de liaison des Associés et Associées aux FIC de la Province JDLM

## Sommaire :

- Ce numéro de *Trait d'Union* fait le point sur la réalité statistique des associés et associées de la Province Jean de la Mennais au moyen de graphiques qui parlent du nombre d'associés, de leur distribution par région, de leur répartition entre hommes et femmes et par groupes d'âge, de leur croissance du début à nos jours, etc.
- De Sept-Îles, Frère J.-C. Ruest nous rappelle que la vie dans l'Esprit, thème de l'assemblée annuelle de 2004, n'exclut pas les contraintes bien réelles du terrible quotidien.
- Bonne lecture!

## Audace ravagée...

"L'audace" a fait des ravages à Sept-Îles...

Il y a AUDACE... et 'audace'! Il semble que l'Esprit n'a pas apprécié la plénière de l'atelier des associés-es de Sept-Îles, à leur réunion du 21 novembre 2004 (au sujet des manifestations de l'Esprit). Cette réunion se voulait une réplique fidèle de l'assemblée annuelle de septembre à Pointe-du-Lac.

En effet l'AUDACE, qui pousse au dépassement, qui transforme l'agir d'une vie, cette AUDACE mise en évidence avec enthousiasme à l'assemblée annuelle, n'a pas été mentionnée une seule fois par les Septiliens, dans leur recherche des manifestations de l'Esprit. Et pourtant, à l'instar de combien d'associés-es de la Province JDLM, quelle audace ils manifestent dans leur abandon et leur confiance à l'Esprit! Quelle audace pour témoigner de leur foi dans leur milieu de travail! Quelle audace pour évangéliser auprès des jeunes malgré leur âge avancé. Oui, quelle AUDACE!

Il fallait une revanche et elle est venue. Oui, *l'audace* a attaqué. L'Esprit habituellement pondéré ne pouvait laisser impuni pareil affront. Les épreuves, les contraintes, les gripes, etc. ... sont devenues **audacieuses**, très audacieuses, pour éprouver frères



et associés-es et empêcher la tenue de réunions durant plus de deux mois. Impossible de se ressourcer collectivement au moyen de l'animation spirituelle proposée cette année. Tous les essais subirent la défaite. Après un départ fulgurant, l'année serait-elle compromise ? Oh non! Victoire, le premier février. Encore chancelants mais armés de la flamme de leur feu sacré (cf. *Trait d'Union*, décembre 2004), les Septiliens ont vaincu cette forme **d'audace** pervertie et sournoise.

A cette réunion, il y eut amende honorable, ce qui consola quelque peu l'animateur. Il fut reconnu que l'AUDACE est tellement intrinsèque au groupe septilien que le seul fait de la mentionner en appauvrit la réalité. Merci à Hélène de nous avoir réconciliés avec l'AUDACE... Cependant... l'animateur est encore sous le choc de cet événement.

F. Jean-Claude Ruest

# ASSOCIÉS et ASSOCIÉES FIC

## Quelques données statistiques

### Remarques préliminaires

Bien que l'Annuaire des Associés et Associées aux FIC, d'une part, et les rencontres telles que l'assemblée annuelle et les sessions sur la spiritualité mennaisienne, d'autre part, donnent à ceux et celles qui y participent une idée assez juste de la réalité statistique de l'association, les données actuellement disponibles, regroupées selon certaines catégories, peuvent s'avérer révélatrices pour plusieurs lecteurs de *Trait d'Union*.

Diverses classifications peuvent être élaborées qui tiennent compte, entre autres, des communautés qui accueillent des associés-es, du nombre d'associés-es par région, de l'âge des associés-es, du nombre d'hommes et de femmes associés-es, de l'évolution numérique de l'association depuis ses débuts, etc.

### Communautés participantes

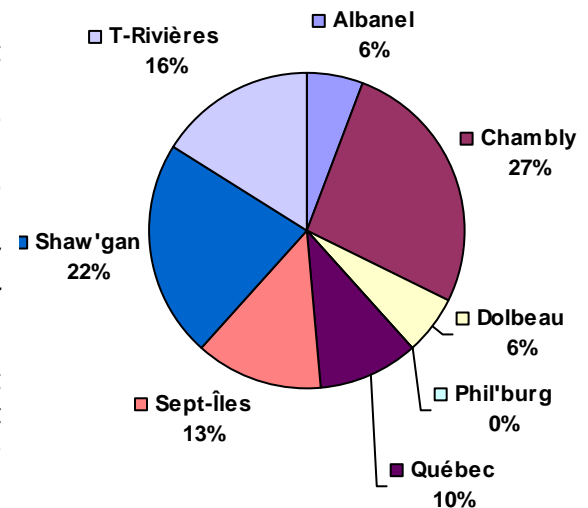
Tout d'abord, un inventaire rapide des communautés de la Province qui ont des liens formels, parfois par le biais d'une autre communauté, avec des associés-es. Ces communautés sont :

Albanel, Atkinson, Chambly, De Normanville, Dolbeau, Etchemin (via Atkinson), Le Phare (via Albanel et Chambly), Philipsburg, Pointe-du-Lac, Sept-Îles, Shawinigan-Sud. Ceci représente onze (11) communautés sur les vingt-deux (22) dans la Province Jean de la Mennais. (Voir le N.B. ci-contre).

### Participation régionale

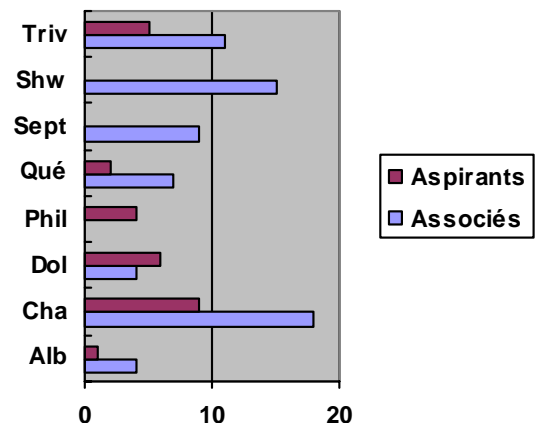
L'association compte 68 hommes et femmes qui ont prononcé leurs

engagements. Vingt-sept (27) autres personnes sont en cheminement. Ces associés et aspirants se partagent comme suit selon les régions.



Distribution des associés-es par région

À noter que si Philipsburg n'a pas d'associés comme tels, trois personnes cheminent vers ce statut depuis plus d'un an et une autre vient de s'ajouter au groupe, ce dont le graphique suivant fait état, en plus de donner le nombre d'associés-es et d'aspirants-es par région.



Distribution des associés-es et aspirants-es par région

L'association comprend 22 hommes et 46 femmes dont l'âge moyen est de 61,3 ans et dont les âges varient entre 37 et 85 ans

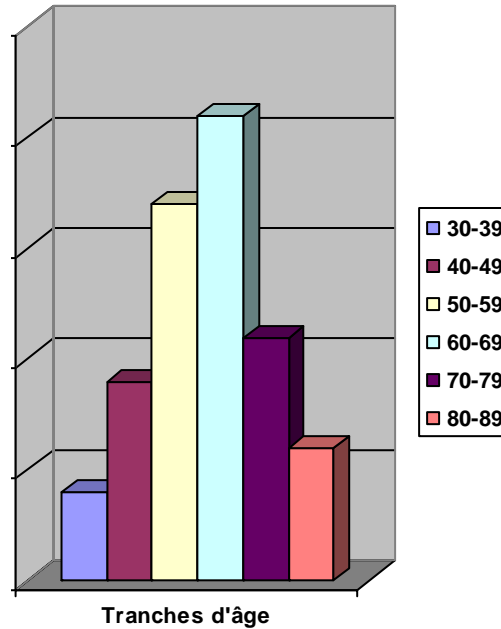
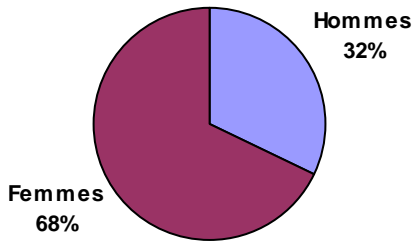
### Nota bene

Parce que l'étude adopte une approche régionale, dans ce bilan **Québec** désigne les communautés de Atkinson et de Etchemin, **Trois-Rivières** comprend les communautés de Pointe-du-Lac et de De Normanville, et la participation des frères de la fraternité du Phare de Longueuil est incluse dans **Albanel** et **Chambly**. Cette étude ne tient pas compte des vice-provinces d'Afrique et d'Asie.

## Répartition par sexe

L'association comprend deux fois plus de femmes que d'hommes, soit 22 hommes et 46 femmes.

### Hommes et femmes associés-es FIC



Fait intéressant, une étude menée aux États-Unis en 1995 rapporte que, dans ce type d'association, les femmes sont sept fois plus nombreuses que les hommes.

## Les âges

Les moyennes d'âge des associés-es par région sont comme suit :

Albanel	45 ans
Chambly	52 ans
Dolbeau	57 ans
Québec	71 ans
Shawinigan	68 ans
Sept-Îles	65 ans
Trois-Rivières	64 ans

Globalement, l'âge moyen des associés-es est de 61,3 ans. L'éventail des âges s'étend entre 37 et 85 ans. Le graphique suivant donne la distribution des âges par tranches de 10 ans, toutes régions confondues.

### Éventail d'âge chez les associés-es

## Évolution numérique de l'association

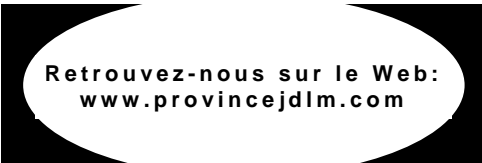
Sur une période de quinze ans, soit de 1989 à 2004, les adhésions à l'association varient selon les années. On se rappelle qu'après la fusion des cinq Provinces canadiennes en 1996, une restructuration a lieu dans bien des domaines. L'association n'échappe pas à cette réorganisation. Les bases une fois établies dans la nouvelle Province Jean de la Mennais, l'association connaît un essor important. De 32 membres en 2002, elle passe à 68 en 2004. Comme l'indique le graphique suivant, l'accroissement en nombre le plus marqué se produit dans les années 2003 et 2004. On se souvient peut-être que le thème de l'assemblée annuelle de 2002 était : « Vivre et partager la vie ». Ce partage avait

**Fait intéressant, une étude menée aux États-Unis en 1995 rapporte que, dans ce type d'association, les femmes sont sept fois plus nombreuses que les hommes.**

## Province JDLM

850, Sault-Saint-Louis,  
La Prairie, QC  
J5R 1E1

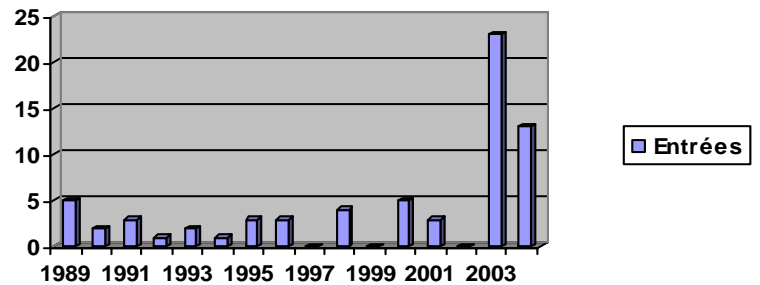
Téléphone : 450-659-6826  
Télécopieur : 450-659-9812  
Messagerie : smythra@yahoo.com



*Le Trait d'Union*



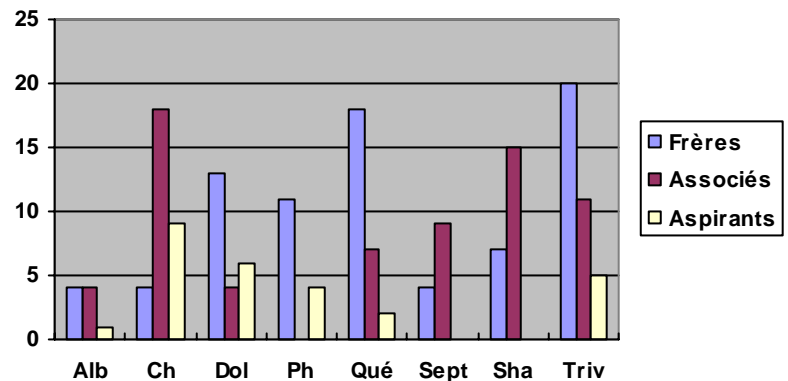
précisément pour but d'attirer de nouveaux adeptes à l'association.



*Évolution numérique de l'association de 1989 à 2004*

## Participation globale

Quant au nombre de frères en lien direct périodique avec des associés-es, quelque 80 frères environ participent aux rencontres régulières des groupes. La moyenne d'âge des frères de la Province est de 73 ans. Frères et associés-es, y compris les aspirants-es, qui prennent une part active aux rassemblements de l'association, soit 176 personnes, se répartissent comme suit selon les régions.



*Participation des frères, associés-es et aspirants-es à l'association*

## Conclusions

Quelles conclusions tirer de cette étude? À chacun et chacune d'en faire l'analyse... Un seul commentaire: l'association est encore relativement jeune, surtout si l'on calcule sa **renaissance** à partir de la restructuration de la Province en 1996 ou même à compter de sa **consolidation** au tournant du siècle, sans toutefois oublier les ouvriers de la première heure des années 1980 et 1990. Enfin, cet aperçu statistique n'a rien de commun avec un recensement à la roi David dans le second livre de Samuel (2 Samuel 24) et la tentation de se croire supérieur devant les grands nombres, les ressources illimitées et les exploits notoires est encore bien loin de figurer à l'agenda de l'association...

Étude compilée par  
Robert Smyth, fic